

# IR455™

## B&O to X-10 CONVERTER



OWNER'S MANUAL 3

BETRIEBSANLEITUNG 13

MODE D'EMPLOI 23

GEBRUIKSAANWIJZING 33

# IR455™

## B&O to X-10 Converter



# IR455 B&O to X-10 CONVERTER

## User manual

Thank you for purchasing this Marmitek product. Please read this manual thoroughly before using the product.

### SAFETY

To prevent short circuits, this product should only be used in dry areas and must not be exposed to rain and/or humid conditions. Do not use the product near or in a bath, pool etc. Do not open the product. The product should only be repaired or serviced by a qualified repairman. In case of improper usage or if you have opened, altered and repaired the product yourself, all guarantees expire.

### CONTENT

1. Set content	4
2. How does it work?	5
3. Installation of the IR455	5
4. Controlling your Marmitek X-10 modules	6
5. Changing the settings	7
5.1. Connecting the device to the PC	7
5.2. Installing the software	7
5.2.1. The selection box LIGHT	8
5.2.2. The selection box ADDRESS	8
5.2.3. The selection box LEVEL (%)	8
5.2.4. Saving your settings	9
5.3. Example	9
5.4. Configuration overview	9
6. Marmitek X-10 modules	10
7. Using the Marmitek X-10 system with multiple phases	11
8. Technical information	11

# 1. SET CONTENT

1. IR455 "B&O to X-10 Converter" main unit
2. Power adapter
3. Connection cable for the XM10 power line modem\*
4. Connection cable for the PC
5. Table stand
6. CD-ROM with software



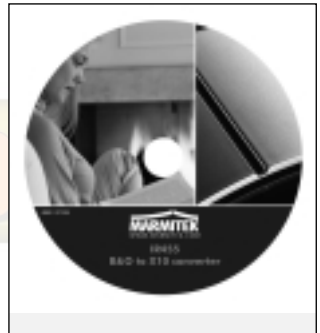
1.



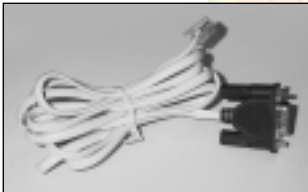
2.



3.



6.



4.



5.

\* To use the IR455 you need an XM10 power line modem. This modem is available separately:

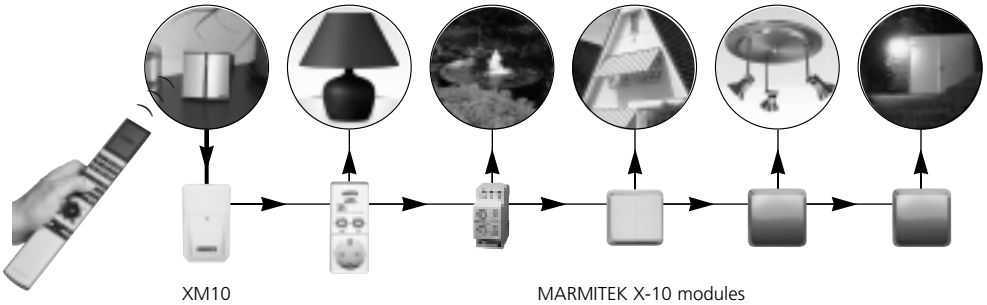
<b>Art. Nr.</b>	<b>Description</b>	<b>For use in:</b>
-----------------	--------------------	--------------------

08942	XM10E power line modem
09231	XM10U power line modem
- - -	TM523 / PL513 / PSC05

Countries that use a European plug (Euro plug)
Countries that use an English plug (UK, Malta)
110V models (USA)

## 2. HOW DOES IT WORK?

Aim the BEO4 infrared remote control at the 'B&O to X-10 converter'. The XM10 power line modem (available separately) transmits the command to your lights and equipment via the mains. No extra wiring necessary.



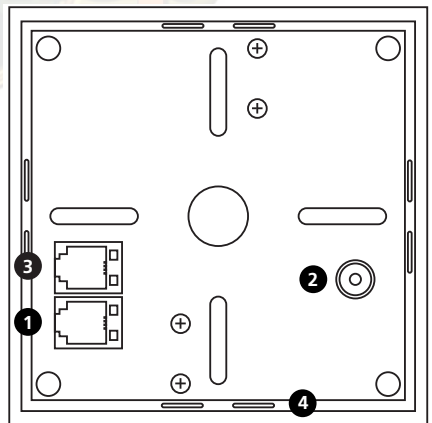
Equip all lamps and appliances which you wish to control remotely with a Marmitek X-10 module. This module makes sure the device or light can be dimmed or switched on and off.

Marmitek X-10 modules are available in several versions. A short description of the available X-10 modules can be found in chapter 6.

## 3. INSTALLATION OF THE IR455

1. Connection for the cable to the XM10 power line modem
2. Connection for the power adapter
3. Connection for the cable to the PC (see chapter 5.1)
4. Position for inserting the table stand

- Plug the XM10 connection cable into the X-10 port (1) of the IR455. Plug the other end of this cable into your XM10 power line modem. Make sure you hear a clear audible 'click' when you connect the cable.
- Connect the power adapter to connection (2).
- Plug the power adapter and the XM10 power line modem into a wall socket.
- The IR455 is now ready for use.



NB: Do not place the IR455 close to a plasma screen. The radiation of the screen can disrupt the infrared signal to the IR455.

## 4. CONTROLLING YOUR MARMITEK X-10 MODULES

The IR455 uses the following buttons on your B&O remote control.

<b>LIGHT:</b>	Press LIGHT to make sure the remote control will work with the IR455.
<b>0 t/m 9:</b>	Choose the lamp, device or setting you wish to control (1-16).
<b>GREEN, YELLOW, RED, BLUE:</b>	Choose the desired setting.
<b>GO:</b>	ON/activate the setting
<b>STOP:</b>	OFF

Marmitek X-10 modules are all set to an address, consisting of a letter (HouseCode) and a number (UnitCode). The IR455 is configured to control Marmitek X-10 modules set to the addresses A1-A16.

Settings (standard):

<b>LIGHT - 1 - GO:</b>	Module A1 ON
<b>LIGHT - 1 - STOP:</b>	Module A1 OFF
<b>LIGHT - 1 - ▲:</b>	Module A1 BRIGHTER
<b>LIGHT - 1 - ▼:</b>	Module A1 DIM
<b>LIGHT - 2 - ....:</b>	same for module A2 till
<b>LIGHT -16 - ....:</b>	same for module A16

The Marmitek X-10 system contains a function with which you can turn all lights (on one HouseCode) on or off at the same time. To activate this function, use the green button.

<b>All lights on HouseCode A ON:</b>	LIGHT - GREEN - GO
<b>All modules on HouseCode A OFF:</b>	LIGHT - GREEN - STOP

NB 1: You can select the UnitCodes 10-16 by pressing both numbers consecutively. E.g. to select the module on UnitCode 12: LIGHT - 1 - 2 - GO.

NB 2: As long as your BEO4 remote control is in LIGHT mode (the word LIGHT is visible on the display), you do not need to keep pressing the LIGHT button to switch or dim a new module.

NB 3: By quickly pressing ▲ and ▼ the lights will be dimmed by one step. By keeping ▲ and ▼ pressed, the lights will be dimmed by multiple steps, until you let go of the button.



## 5. CHANGING THE SETTINGS

You can change the settings of the IR455 using a PC that runs under MS Windows.

### 5.1. Connecting the device to the PC

Connect the PC cable to a free serial port (COM port) of your PC. The other end of the cable can be connected to the 'PC' connection on the back of your IR455 (top connection).

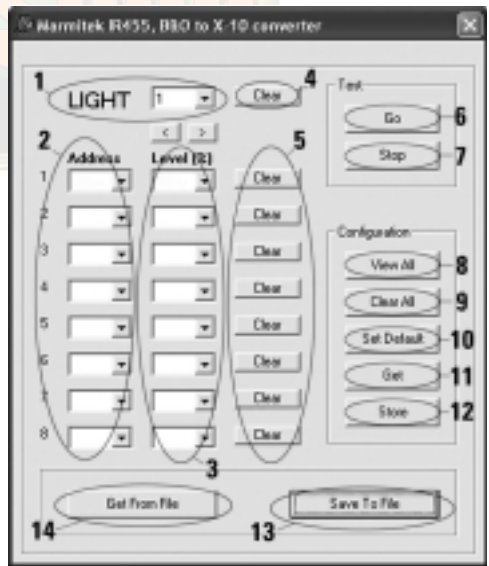
### 5.2. Installing the software

- Place the CD-ROM in the CD-ROM drive. The software will start automatically. If the CD does not start automatically, start the file setup.exe via your browser.
- Follow the instructions on your screen.
- When the installation is complete, choose: Programs > Marmitek > IR455.
- The program will start.
- Select the COM port (serial port) the IR455 is connected to and click GO.

If you do not know which COM port the device is connected to, choose a random port. Choose e.g. COM port 1 and click 'GO'. If COM port 1 is the right option, you will continue to the next screen. If COM port 1 is not correct, you will receive the error message 'Marmitek IR455 not connected to CommPort 1'. Choose another COM port until you have found the correct port.

You will now see the following screen:

1. You are in the program screen for button 1 (LIGHT - 1 - GO) of the BEO4 remote control. By pressing the > button you will continue to the next button. There are 20 possibilities: the numbers 1-16 and the green, yellow, red and blue buttons.
2. **ADDRESS:** With this option you can indicate which X-10 modules should be switched or dimmed when pressing a button. You can have a maximum of 8 modules respond to one button (atmospheric settings for e.g. reading and watching TV).
3. **LEVEL (%):** With this option you can set the brightness of the lights.
4. **CLEAR:** Clears all settings for this button. You can have a maximum of 8 modules respond to one button (atmospheric settings for e.g. reading and watching TV).
5. **CLEAR:** This clears the setting per line.
6. **GO:** Simulates the GO button (e.g. LIGHT - 1 - GO) of the remote control. The command is executed by the IR455.



7. **STOP:** Simulates the STOP button (e.g. LIGHT - 2 - STOP) of the remote control. The command is executed by the IR455.
8. **VIEW ALL:** Generates an overview of all your settings. See chapter 5.4 for more information about the codes used.
9. **CLEAR ALL:** Clears all settings.
10. **SET DEFAULT:** Restores the factory settings.
11. **GET:** Reads the settings from the IR455. See chapter 5.4 for more information about the codes used.
12. **STORE:** Saves the new settings to the IR455.
13. **SAVE TO FILE:** Saves your settings to a file.
14. **GET FROM FILE:** Retrieves the settings from a file you saved earlier.

### 5.2.1. The selection box LIGHT

With this option you can select the button on your B&O remote control you want to program.

Besides the buttons 1-16 you can also program the coloured buttons on the remote control.

GREEN = green button  
 RED = red button  
 YELLOW = yellow button  
 BLUE = blue button

### 5.2.2. The selection box ADDRESS

With these selection boxes you can select the addresses (A1-P16) of the X-10 modules you want to respond to this button on your B&O remote control.

Instead of an address (a combination of a letter and a number), you can also just select a HouseCode (A, B... P). If you choose a HouseCode, all modules using this code will respond to the button at the same time.

### 5.2.3. The selection box LEVEL (%)

When you have chosen an address under "ADDRESS" (letter + number, e.g. A1), you have the following options:

100% = ON  
 0% = OFF  
 5%, 10% ... 95% = directly set to the desired dim level.

**ATTENTION:** When using dimmer modules without a memory and switch modules (see overview in chapter 6) you can only select 100% or 0%. If you select a dim value (e.g. 40%) for these modules, the module will not respond.

When you have only chosen a HouseCode under "ADDRESS" (e.g. A), you have the following options:

100% = ALL LIGHTS ON (only lamp modules with the HouseCode will respond)  
 0% = ALL MODULES OFF (all modules with the HouseCode will respond)

### 5.2.4. Saving your settings

Once you have programmed all your settings, they can be saved to the IR455 by pressing 'Store'. You can then disconnect the unit from the PC. The settings are saved even in the event of a power failure.

### 5.3. Example



You want to use button 1 to control the Marmitek X-10 module on address B1

You want to use button 2 to control the Marmitek X-10 module on address B2



You want the green button to set module B1 to 30% and module B2 to 45%

You want the yellow button to turn off all your modules on HouseCode B

### 5.4. Configuration overview

When using the buttons in the 'Configuration' window and the button GET FROM FILE, a configuration overview is shown.

The following codes are used:

Light 1 = 1:A1-100,2:,3:,4:,5:,6:,7:,8:

THIS MEANS:

Module A1 ON (100%)

(+ space for 7 other settings)

Light 1 = 1:A1-100,2:A3-45,3:A4-0,4:,5:,6:,7:,8:

THIS MEANS:

Module A1 ON (100%)

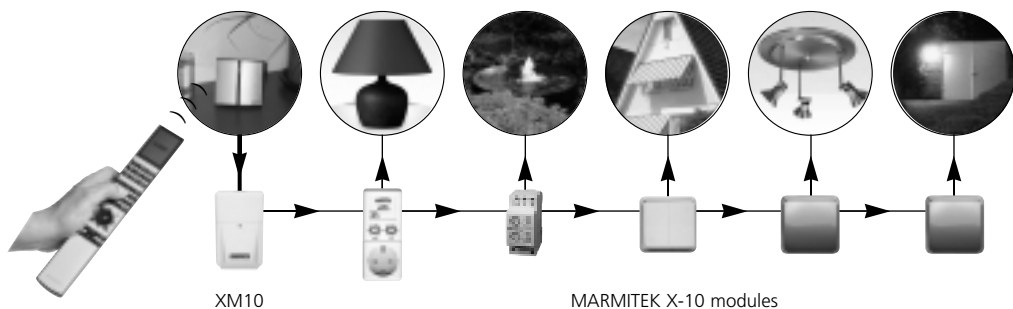
Module A3 ON (45%)

Module A4 OFF (0%)

(+ space for 5 other settings)

## 6. MARMITEK X-10 MODULES

Art.Nr.	Description	Application:	Possibilities with the IR455
country specific	LM12	Plug in module (table lamps). No memory function.	On, off, manual dimming.
08930	LW11	In-wall switch (ceiling lights, spots). Dimmer with memory function.	On, off, direct to programmed dim level, manual dimming.
09534	LWM1	MicroModule for behind your existing switch. Dimmer with memory function.	On, off, direct to programmed dim level, manual dimming.
08932	LD11	DIN rail module (meter box, several types of lighting). Dimmer with memory function.	On, off, direct to programmed dim level, manual dimming.
country specific	AM12	Plug-in module (tube lighting, devices).	On, off.
08931	AW10	In-wall switch.	On, off.
09463	AW12	MicroModule for behind your existing switch.	On, off.
09300	AWM2	MicroModule for behind your existing switch.	On, off.
08933	AD10	DIN rail module (meter box).	On, off.
08954	SW10	Sun blinds switch (blinds, projection screen).	Up, down.



XM10

MARMITEK X-10 modules

**Visit [www.marmitek.com](http://www.marmitek.com) for more information:**

[www.marmitek.com/in-wall](http://www.marmitek.com/in-wall): for built-in switches and Micromodules

[www.marmitek.com/plug-in](http://www.marmitek.com/plug-in): for plug-in modules, screw-in modules etc.

## 7. USING THE MARMITEK X-10 SYSTEM WITH MULTIPLE PHASES

In some houses the energy supply is not 1x 230V, but 3x 230V. This is called a 3-phase system. In these cases, it can be necessary to couple these phases for the Marmitek X-10 signals. You can couple the phases by using FD10 phase coupling filters (art. nr. 08934). You need to do this when your wall sockets and light points are divided over multiple phases. Multiple groups do not pose any problems when using the Marmitek X-10 signal. For larger buildings we advise using an active 3-phase amplifier (CAT3000, art. nr. 09304) instead of phase coupling filters.

**More information on X-10 signals and your mains can be found on:**

[www.marmitek.com/X10signal](http://www.marmitek.com/X10signal)

## 8. TECHNICAL INFORMATION

- Infrared reception frequency: 455kHz
- Infrared range: max. 10 meter. When the infrared signal has been converted to X-10, the signal range is extended to the entire house.
- Dimensions: 105x105x30mm
- Power: 12V AC/DC 350mA
- X-10 command set: Standard X-10 (ON, OFF, DIM, BRIGHT, ALL LIGHTS ON, ALL UNITS OFF) and Extended X-10 (directly calling up the dim values: is supported by dimmer modules with a memory function)
- X-10 Collision detection: Present



# IR455 B&O to X-10 CONVERTER

## Gebrauchsanweisung

Herzlichen Dank, dass Sie sich für ein Marmitek Produkt entschieden haben. Lesen Sie diese Anleitung sorgfältig durch, bevor Sie das Produkt in Betrieb nehmen.

### SICHERHEIT

Verwenden Sie dieses Gerät, um Kurzschluss vorzubeugen, ausschließlich in trockenen Räumen und setzen Sie das Gerät nicht Regen oder Feuchtigkeit aus. Nicht nahe eines Bades, Schwimmbades usw. verwenden. Das Produkt niemals aufmachen. Überlassen Sie Reparaturen oder Wartungsarbeiten nur einem Fachmann. Bei unzumutbarem Gebrauch, selbst angebrachten Änderungen oder Reparaturen, erlöschen sämtliche Garantieansprüche.

### INHALTSVERZEICHNIS

1. Set-Inhalt	14
2. Wie funktioniert es?	15
3. Installation der IR455	15
4. Bedienen Ihrer Marmitek X-10 Module	16
5. Die Einstellungen ändern	17
5.1. Anschluss an den PC	17
5.2. Installation der Software	17
5.2.1. Das Eingabefeld LIGHT	18
5.2.2. Das Eingabefeld ADDRESS	18
5.2.3. Das Eingabefeld LEVEL (%)	18
5.2.4. Ihre Einstellungen speichern	19
5.3. Programmierbeispiel	19
5.4. Konfigurationsübersicht	20
6. Marmitek X-10 Module	20
7. Inbetriebnahme des Marmitek X-10 Systems bei mehr als einer Phase	21
8. Technische Daten	21

## 1. SET-INHALT

1. IR455 "B&O to X-10 converter" [Konverter/Umformer] Haupteinheit
2. Speisungsadapter
3. Verbindungskabel für das XM10 Stromnetzmodem\*
4. Verbindungskabel für den PC
5. Tischständer
6. CD ROM mit Software



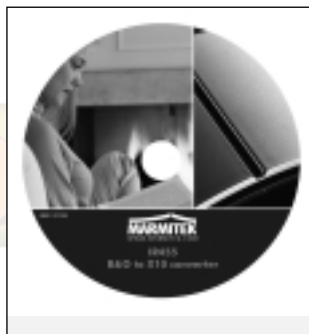
1.



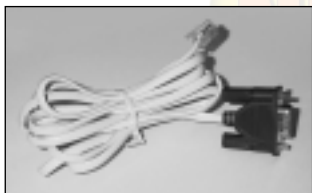
2.



3..



6.



4.



5.

\* Zur Verwendung des IR455 benötigen Sie ein XM10 Stromnetzmodem. Dieses ist einzeln erhältlich:

Art.-Nr.	Beschreibung	Zur Verwendung in:
----------	--------------	--------------------

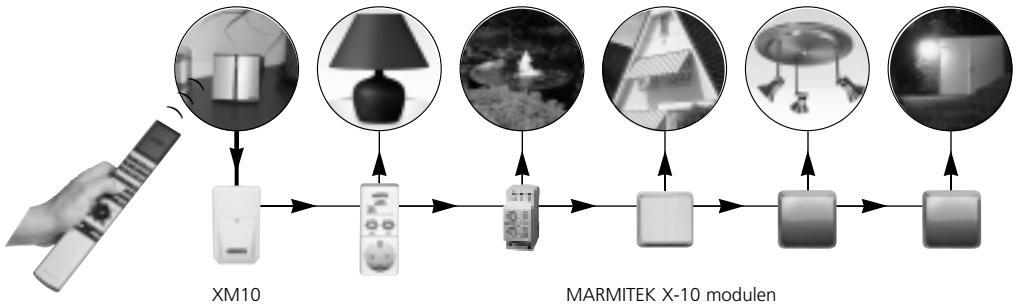
08942	XM10E Stromnetzmodem	Ländern mit Eurostecker
-------	----------------------	-------------------------

09231	XM10U Stromnetzmodem	Ländern mit englischem Stecker (UK, Malta)
-------	----------------------	--

- - -	TM523 / PL513 / PSC05	110V-Modelle (USA)
-------	-----------------------	--------------------

## 2. WIE FUNKTIONIERT ES?

Sie richten Ihre BEO4 Infrarot-Fernbedienung auf den 'B&O to X-10 Converter'. Das XM10 Stromnetzmodem (einzeln erhältlich) sendet Ihre Befehle über das Stromnetz zu Ihrer Beleuchtung und Ihren Geräten. Sie benötigen also keine zusätzlichen Kabel.



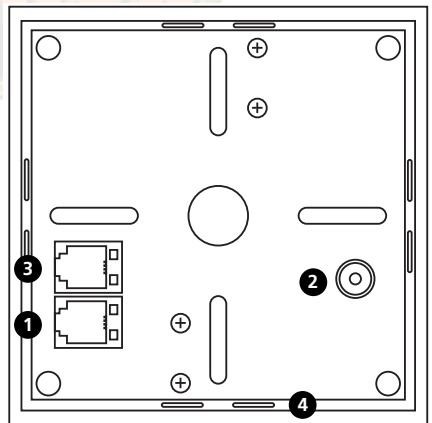
Versehen Sie alle Lampen und Geräte die Sie fernbedienen möchten, mit einem Marmitek X-10 Modul. Dieser bewirkt, dass Sie das entsprechende Gerät oder Lichtquelle schalten oder dimmen können.

Marmitek X-10 Module sind in verschiedenen Ausführungen erhältlich. Eine kurze Beschreibung der verfügbaren X-10 Module finden Sie in Kapitel 6.

## 3. INSTALLATION DER IR455

1. Anschluss für das Verbindungskabel zum XM10 Stromnetzmodem
2. Anschluss für den Speisungsadapter
3. Anschluss für das PC Verbindungskabel (siehe Kapitel 5.1)
4. Platz zum Einstecken des Tischständers.

- Stecken Sie das XM10 Verbindungskabel in den X-10 Anschluss (1) der IR455. Stecken Sie das andere Ende des Verbindungskabels in Ihr XM10 Stromnetzmodem. Drücken Sie den Stecker in beiden Fällen durch bis Sie ein deutliches 'Einrasten' hören.
- Schließen Sie den Speisungsadapter an den Anschluss (2) an.
- Stecken Sie den Speisungsadapter und den Stecker des XM10 Stromnetzmodems in eine Steckdose.
- Der IR455 ist nun betriebsbereit.



NB. Legen Sie den IR455 nicht zu nahe eines Plasmaschirms. Die (Bild)Strahlung eines Plasmaschirms kann den Infrarotempfang des IR455 beeinträchtigen.

## 4. BEDIENUNG IHRER MARMITEK X-10 MODULE

Die IR455 verwendet nachfolgende Tasten Ihrer B&O Fernbedienung:

{afbeelding van de B&O afstandsbediening met de knoppen ge-highlight}

- LIGHT:** Drücken Sie die Taste LIGHT um die Fernbedienung für den IR455 betriebsfähig zu machen.
- 0 t/m 9:** Wählen Sie die gewünschte Lampe, Gerät oder Vorzugseinstellung (1 bis einschl. 16)
- Grün, Gelb, Rot, Blau:** Wählen Sie die gewünschte Vorzugseinstellung
- GO:** EIN / Aktivieren der Vorzugseinstellung
- STOP:** AUS

Marmitek X-10 Module werden auf eine Adresse eingestellt die sich aus einem Buchstaben (Hauscode) und einer Ziffer (Einheitscode) zusammensetzt. Der IR455 ist standardmäßig eingestellt für die Bedienung von Marmitek X-10 Modulen auf den Adressen A1 bis einschließlich A16.

Bedienung (Standardeinstellungen):

- LIGHT - 1 - GO:** Modul A1 EIN
- LIGHT - 1 - STOP:** Modul A1 AUS
- LIGHT - 1 - ▲ :** Modul A1 HELLER
- LIGHT - 1 - ▼ :** Modul A1 DIMMEN

**LIGHT - 2 - ....:** idem für Modul A2  
bis

**LIGHT - 16 - ....:** idem für Modul A16

Das Marmitek X-10 System besitzt eine Funktionstaste, mit der Sie zugleich sämtliche Beleuchtung (von einem Hauscode) ein- oder ausschalten können. Hierzu drücken Sie die grüne Taste.

- Sämtliche Beleuchtung von Hauscode A ein:** LIGHT-GRÜN-GO
- Sämtliche Module von Hauscode A aus:** LIGHT-GRÜN-STOP

NB 1: Sie wählen die Einheitscodes 10 bis einschl. 16 an indem Sie zwei Ziffern nacheinander eingeben. Zum Beispiel Modul auf Einheitscode 12 einschalten: LIGHT - 1 - 2 - GO.

NB 2: Solange sich Ihre BEO4 Fernbedienung im LIGHT Mode



befindet (auf dem Display steht das Wort LIGHT) brauchen Sie nicht wiederholt die LIGHT Taste zu drücken um ein neues Modul zu schalten oder zu dimmen.

NB 3: Das kurze Eindrücken des ▲ und ▼ bewirkt ein einstufiges Dimmen. Wenn Sie die Taste(n) ▲ und ▼ festhalten wird mehrstufig gedimmt, bis Sie die Taste wieder loslassen.

## 5. ÄNDERN DER EINSTELLUNGEN

Sie können die Einstellungen Ihres IR455 mithilfe eines PC, versehen mit MS Windows, ändern.

### 5.1. Anschluss an den PC

Schließen Sie das mitgelieferte PC Verbindungskabel an eine freie, serielle Schnittstelle (COM-Anschluss) Ihres PC an. Das andere Ende des Kabels schließen Sie an den Eingang "PC" an der Rückseite Ihres IR455 an (oberer Anschluss).

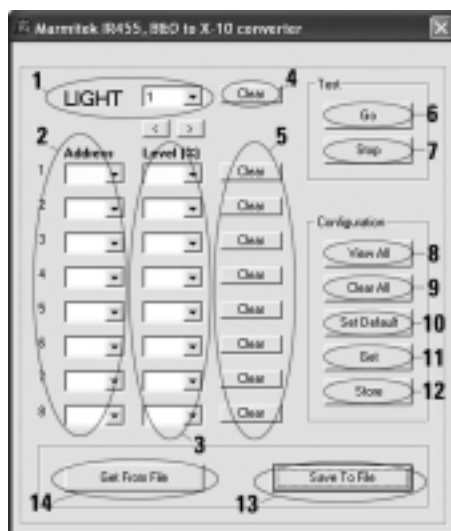
### 5.2. Installation der Software

- Geben Sie die CD-ROM in den PC. Die Software startet automatisch. Sollte Ihre CD nicht von selbst starten, starten Sie dann über Ihren Browser die Datei setup.exe
- Folgen Sie den Anweisungen auf Ihrem Bildschirm.
- Nach der Installation wählen Sie: Programme > Marmitek > IR455.
- Die Software wird nun gestartet.
- Selektieren Sie den COM-Anschluss (serielle Schnittstelle) worauf Sie Ihren IR455 angeschlossen haben und klicken Sie auf GO.

Wenn Sie nicht wissen an welchen COM-Anschluss Sie das Gerät angeschlossen haben, gehen Sie willkürlich vor. Sie wählen z.B. COM-Anschluss 1 und Sie klicken auf 'GO'. Ist nun der COM-Anschluss 1 der richtige, gehen Sie einfach zum nächsten Schirm weiter. Ist der COM-Anschluss 1 nicht der richtige, dann erhalten Sie direkt eine Fehlermeldung 'Marmitek IR455 not connected to CommPort 1'. Wählen Sie in dem Falle einen anderen COM-Anschluss an, bis Sie den richtigen gefunden haben.

Sie sehen nun nachfolgenden Bildschirm:

1. Sie befinden sich im Programmierbildschirm für Taste 1 (LIGHT - 1 - GO) der BEO4 Fernbedienung. Mit der Taste > gehen Sie zur nächsten Taste. Sie haben im Ganzen 20 Möglichkeiten: die Nummern 1 bis einschl. 16 und die Tasten grün, gelb, rot und blau.
2. **ADDRESS:** Hier können Sie angeben, welche X-10 Module bei Verwendung



- dieser Taste geschaltet oder gedimmt werden sollen. Sie können maximal 8 Module auf eine Taste reagieren lassen (Umgebungseinstellungen für z.B. Lesen, Fernsehen, usw.).
3. **LEVEL (%)**: Hier geben Sie die gewünschte Lichtstärke ein.
  4. **CLEAR**: Löscht alle Einstellungen dieser Taste. Sie können maximal 8 Module auf eine Taste reagieren lassen (Umgebungseinstellungen für z.B. Lesen, Fernsehen usw.).
  5. **CLEAR**: Hier löschen Sie die Einstellung pro Zeile.
  6. **GO**: Simuliert die GO (z.B. LIGHT - 1 - GO) Taste Ihrer Fernbedienung. Der Befehl wird vom IR455 durchgeführt.
  7. **STOP**: Simuliert die STOP (z.B. LIGHT - 2 - STOP) Taste Ihrer Fernbedienung. Der Befehl wird vom IR455 durchgeführt.
  8. **VIEW ALL**: Gibt Ihnen eine Übersicht ihrer gesamten Einstellungen. Siehe Kapitel 5.4 für weitere Informationen über die verwendete Wiedergabe.
  9. **CLEAR ALL**: Löscht alle Einstellungen.
  10. **SET DEFAULT**: Zurück zur standardmäßigen Einstellung.
  11. **GET**: Lesen Sie die Einstellungen aus dem IR455. Sie Kapitel 5.4 für weitere Informationen über die verwendete Wiedergabe.
  12. **STORE**: Speichert Ihre neuen Einstellungen in dem IR455
  13. **SAVE TO FILE**: Speichert Ihre Einstellungen in einer Datei
  14. **GET FROM FILE**: Reproduziert die Einstellungen aus einer früher von Ihnen gespeicherten Datei.

### 5.2.1. Das Eingabefeld LIGHT

Hier geben Sie an, welche Taste Ihrer B&O Fernbedienung Sie programmieren möchten.

Außer den Tasten 1 bis einschl. 16 können Sie auch die farbigen Tasten Ihrer Fernbedienung programmieren:

GREEN = grüne Taste  
RED = rote Taste  
YELLOW = gelbe Taste  
BLUE = blaue Taste

### 5.2.2. Das Eingabefeld ADDRESS

In diesen Eingabefeldern geben Sie die Adressen (A1 bis einschl. P16) der X-10 Module ein, die Sie auf eine Taste Ihrer B&O Fernbedienung reagieren lassen möchten.

Sie haben hier auch die Möglichkeit, um anstelle einer Adresse (Kombination eines Buchstaben und einer Ziffer) lediglich einen Hauscode zu selektieren (A, B .. P). Entscheiden Sie sich für einen Hauscode, so werden alle Module auf diesem Hauscode zugleich auf Ihre Taste reagieren.

### 5.2.3. Das Eingabefeld LEVEL (%)

Wenn Sie unter "ADDRESS" eine Adresse bestimmt haben (Buchstabe + Ziffer, z.B. A1), dann haben Sie nachfolgende Wahlmöglichkeiten:

100% = EIN  
0% = AUS  
5%, 10% ... 95% = sofort zum gewünschten Dimmniveau.

**ACHTUNG:** Bei Dimmermodulen ohne Speicherplatz und bei Schaltmodulen (siehe Übersicht in Kapitel 6) können Sie hier nur zwischen 100% oder 0% wählen. Bestimmen Sie zu diesen Modulen einen Dimmwert (z.B.. 40%), so wird Ihr Modul nicht reagieren.

Wenn Sie bei "ADDRESS" nur einen Hauscode bestimmt haben (z.B. A), dann haben Sie nachfolgende Wahlmöglichkeiten:

- 100% = ALLE LAMPEN EIN (nur Lampenmodule Ihres Hauscodes reagieren hierauf)
- 0% = ALLE MODULES AUS (alle Module Ihres Hauscodes reagieren hierauf)

### 5.2.4. Ihre Einstellungen speichern

Haben Sie sämtliche Einstellungen vorgenommen, so werden diese in dem IR455 gespeichert indem Sie die Taste 'Store' drücken. Sie können die Einheit nun vom PC trennen. Auch wenn die Spannung ausfällt bleiben diese Einstellungen erhalten.

### 5.3. Programmierbeispiele



Sie möchten Taste 1 mit Ihrem Marmitek X-10 Modul auf Adresse B1 anwenden



Sie möchten Taste 2 mit Ihrem Marmitek X-10 Modul auf Adresse B2 anwenden



Die grüne Taste muss Modul B1 auf 30% und Modul B2 auf 45 % einstellen



Die gelbe Taste muss Ihre gesamten Module von Hauscode B ausschalten

## 5.4. Konfigurationsübersicht

Bei Verwendung der Tasten im "Configuration"-Feld und der Taste GET FROM FILE, wird eine Textübersicht mit Ihren Einstellungen gezeigt.

Hierbei wird unten stehende Wiedergabe verwendet:

Light 1 = 1:A1-100,2:,3:,4:,5:,6:,7:,8:

DAS BEDEUTET:

Modul A1 EIN (100%)

(+ Platz für 7 andere Einstellungen)

Light 1 = 1:A1-100,2:A3-45,3:A4-0,4:,5:,6:,7:,8:

DAS BEDEUTET:

Modul A1 EIN (100%)

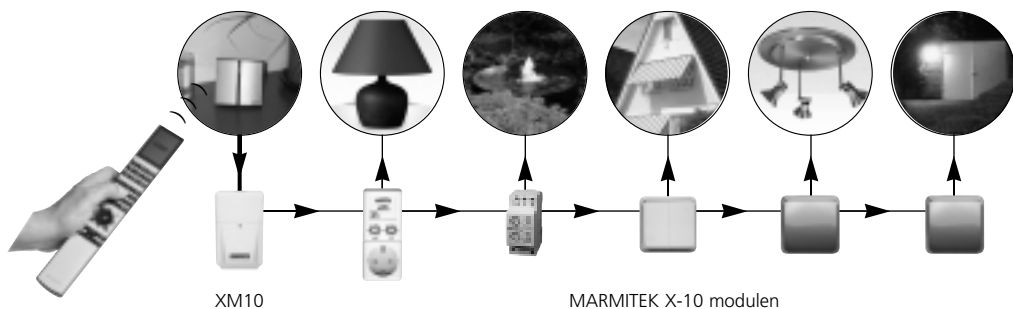
Modul A3 EIN (45%)

Modul A4 AUS (0%)

(+ Platz für 5 andere Einstellungen)

## 6. MARMITEK X-10 MODULE

Art.-Nr.	Type	Anwendungsbereich	Möglichkeiten mit der IR455
Landesbedingt	LM12	Plug in Modul (Schirm-/Stehlampen). Kein Speicherplatz.	Ein, Aus, manuell dimmen.
08930	LW11	Einbauschalter (Deckenbeleuchtung, Spotlights) Dimmer mit Speicherplatz.	Ein, Aus, direkt zum eingestellten Dimmniveau, manuell dimmen.
09534	LWM1	MicroModule für Verarbeitung hinter bestehenden Schaltern. Dimmer mit Speicherplatz.	Ein, Aus, direkt zum eingestellten Dimmniveau, manuell dimmen.
08932	LD11	DIN Schienenmodul (Zählerkasten, verschiedene Lichtquellen). Dimmer mit Speicherplatz.	Ein, aus, direkt zum eingestellten Dimmniveau, manuell dimmen.
Landesbedingt	AM12	Plug-in Modul (TL Lampen, Geräte).	Ein, Aus.
08931	AW10	Einbauschalter.	Ein, Aus.
09463	AW12	MicroModule für Verarbeitung hinter bestehenden Schaltern .	Ein, Aus.
09300	AWM2	MicroModule für Verarbeitung hinter bestehenden Schaltern.	Ein, Aus.
08933	AD10	DIN Schienenmodul (Zählerkasten).	Ein, Aus.
08954	SW10	Sonnenschutzschalter (Sonnenschutz, Rollladen, Projektionsschirm).	Hinauf, Hinunter.



**Sehen Sie für umfassende Informationen [www.marmitek.com](http://www.marmitek.com) :**

[www.marmitek.com/einbau](http://www.marmitek.com/einbau): Einbauswitcher und Micromodule

[www.marmitek.com/aufbau](http://www.marmitek.com/aufbau): Steckmodule, Fassungsmodule, usw..

## 7. INBETRIEBNAHME DES MARMITEK X-10 SYSTEMS BEI MEHR ALS EINER PHASE

Manche Haushalte werden von den Energieversorgungsbetrieben anstatt mit 1x 230V, mit 3x 230V beliefert. Man spricht dann von einem 3-Phasen System. Werden mehrere Phasen in einem Haushalt angewendet, so kann es notwendig sein um diese Phasen für die Marmitek X-10 Signale zu koppeln. Dieses Koppeln können Sie mithilfe des FD10 Phasen Koppelfilters verwirklichen (Art.-Nr. 08934) und ist erforderlich, wenn Wandsteckdosen und Lichtquellen tatsächlich über mehrere Phasen verteilt sind. Mehrere Gruppen bilden absolut kein Problem für das Marmitek X-10 Signal. Für größere Gebäude empfehlen wir Ihnen die Anwendung eines aktiven 3-Phasen Signalverstärkers (CAT3000, Art.-Nr. 09304) anstatt eines Phasen Koppelfilters.

**Weitere Informationen über X-10 Signale und Ihr Stromnetz finden Sie unter:**

[www.marmitek.com/X10signale](http://www.marmitek.com/X10signale)

## 8. TECHNISCHE DATEN

Infrarot Empfangsfrequenz: 455kHz.

Infrarot Reichweite: Max. 10 Meter. Nachdem das Infrarotsignal in X-10. umgewandelt ist, haben Sie einen Aktionsradius im ganzen Haus.

Maße: 105x105x30mm.

Speisung: 12V AC/DC 350mA.

X-10 Kommando-Set: Regulär X -10 (ON, OFF, DIM, BRIGHT, ALL LIGHTS ON, ALL UNITS OFF) und Extended X-10 (Direktabruf von Dimmwerten: wird von Dimmermodulen mit Speicherplatz unterstützt).

X-10 Collision detection: Vorhanden.



# IR455 B&O to X-10 CONVERTER

## Mode d'emploi

Nous vous remercions de l'achat de ce produit de Marmitek. Nous vous conseillons de lire attentivement de mode d'emploi avant la mise en service du produit.

### SÉCURITÉ

Afin d'éviter un court-circuit, ce produit doit être utilisé uniquement dans un local sec, et les appareils ne doivent être exposés à la pluie ou à l'humidité. Ne pas utiliser ce produit à côté ou à la proximité d'une baignoire ou d'une piscine etc. Ne jamais ouvrir le produit. Les réparations ou l'entretien ne doivent être effectués que par des personnes compétentes. En cas d'emploi impropre, de modifications apportées ou de réparations effectuées par vous-même, toutes les conditions de garantie sont annulées.

### TABLE DES MATIÈRES

1. Contenu du jeu	24
2. Comment cela fonctionne?	25
3. Installation de l'IR455	25
4. Commande de vos modules Marmitek X-10	26
5. Modifications des réglages	27
5.1. Raccordement au PC	27
5.2. Installation du logiciel	27
5.2.1. La case LIGHT	28
5.2.1. La case ADDRESS	28
5.2.3. La case LEVEL (%)	28
5.2.4. Mémorisation de vos réglages	29
5.3. Exemple de programmation	29
5.4. Tableau de la configuration	30
6. Modules Marmitek X-10	30
7. Emploi du système Marmitek X-10 lorsqu'il y a plus d'une phase	31
8. Données techniques	31

# 1. CONTENU DU JEU

1. IR455 "B&O to X-10 converter" unité principale
2. Adaptateur d'alimentation
3. Câble de connexion pour le modem du secteur XM10\*
4. Câble de connexion pour le PC
5. Support de table
6. CD ROM avec logiciel



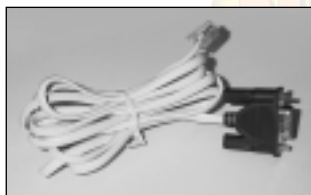
1.



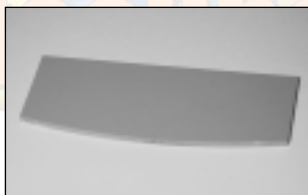
2.



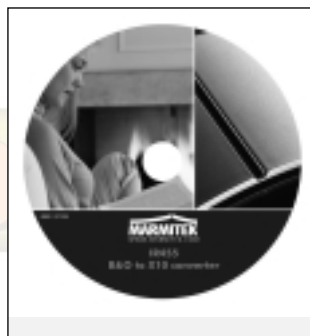
3.



4.



5.



6.

\* Pour l'emploi de l'IR455 vous avez besoin d'un modem du secteur XM10. Celui-ci est disponible séparément:

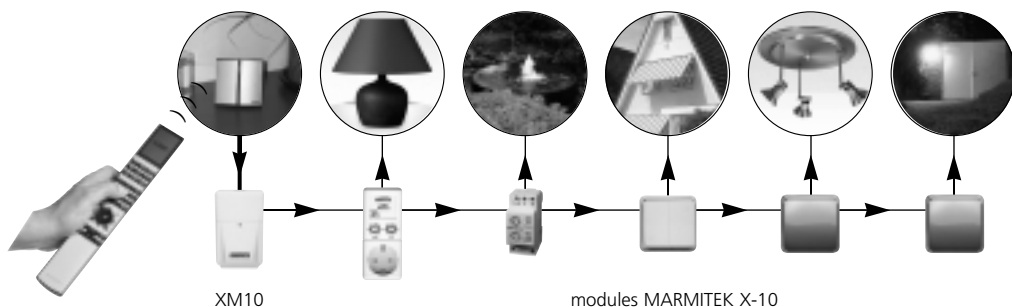
Art. No.	Description
08942	modem du secteur XM10E
09231	modem du secteur XM10U
- - -	TM523 / PL513 / PSC05

### Pour l'emploi:

dans des pays avec prise Euro  
dans des pays avec prise anglaise  
(Royaume-Uni, Malte)  
modèles 110V (Etats-Unis)

## 2. COMMENT CELA FONCTIONNE?

Vous visez votre télécommande infrarouge BEO4 sur le 'convertisseur B&O to X- 10'. Le modem du secteur XM10 (disponible séparément) envoie votre commande par le secteur vers vos lampes et vos appareils. Vous n'avez donc pas besoin de câbles supplémentaires.



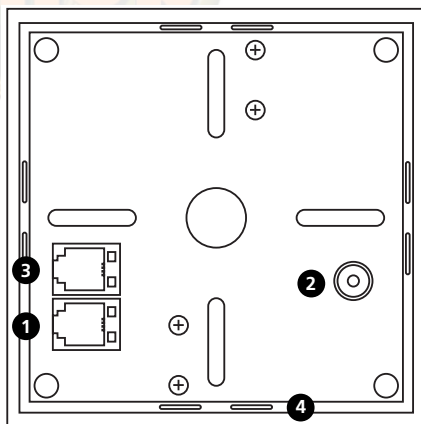
Toutes les lampes et tous les appareils que vous voulez commander par télécommande, doivent être équipés d'un module Marmitek X-10. Celui-ci sert à activer l'appareil en question ou à régler l'intensité d'un point d'éclairage.

Les modules Marmitek X-10 sont disponibles en différentes versions. Dans le chapitre 6 vous trouverez une courte description des modules X-10 disponibles.

## 3. INSTALLATION DE L'IR455

1. Raccordement pour le câble de connexion vers le modem du secteur XM 10.
2. Raccordement pour l'adaptateur d'alimentation
3. Raccordement pour le câble de connexion du PC (voir le chapitre 5.1)
4. Endroit pour l'insertion du support de table.

- Brancher le câble de connexion XM10 dans la prise X-10 (1) de l'IR455. Brancher l'autre extrémité de ce câble de connexion dans votre modem du secteur XM 10. Dans les deux cas il faut appuyer la fiche jusqu'à entendre un 'clic' bien audible.
- Brancher l'adaptateur d'alimentation à la connexion(2).
- Brancher l'adaptateur d'alimentation et la fiche du modem du secteur XM10 dans une prise.
- Maintenant le IR455 est prêt à l'emploi.



NB. Ne pas installer l'IR455 trop près d'un écran à plasma. Le rayonnement (d'image) d'un écran à plasma peut déranger la réception infrarouge de l'IR455.

## 4. COMMANDE DE VOS MODULES MARMITEK X-10

L'IR455 se sert des touches suivantes de votre télécommande B&O:

<b>LIGHT:</b>	Appuyer sur la touche LIGHT pour faire fonctionner la télécommande avec l'IR455
<b>0 a 9:</b>	Sélection de la lampe, de l'appareil ou du réglage de préférence (1 jusqu'à 16)
<b>vert, jaune, rouge, bleu:</b>	Sélection du réglage de préférence
<b>GO:</b>	MARCHE / Activation du réglage de préférence
<b>STOP:</b>	ARRET

Les modules Marmitek X-10 sont préréglés à une adresse composée d'une lettre (code maison) et d'un chiffre (code d'unité). L'IR455 a été préréglé en usine pour la commande des modules Marmitek X-10 aux adresses A1 jusqu'à A16.

Commande (réglages standard):

<b>LIGHT - 1 - GO:</b>	Module A1 activé
<b>LIGHT - 1 - STOP:</b>	Module A1 ARRET
<b>LIGHT - 1 - ▲ :</b>	Module A1 PLUS CLAIR
<b>LIGHT - 1 - ▼ :</b>	Module A1 ATTENUER

**LIGHT - 2 - ....:** idem pour module A2

...

**LIGHT -16 - ....:** idem pour module A16

Le système Marmitek X-10 est équipé d'une fonction qui permet d'allumer ou d'éteindre en une seule fois tout l'éclairage (sur un seul code maison). Pour ceci, vous utilisez la touche verte.

**Pour allumer tout l'éclairage sur code maison A:**

LIGHT - VERT - GO

**Pour éteindre tous les modules sur code maison A:**

LIGHT - VERT - STOP

NB 1: Vous sélectionnez les codes de l'unité 10 jusqu'à 16 en appuyant sur deux chiffres de suite. Par exemple pour activer le module sur le code de l'unité 12: LIGHT - 1 - 2 - GO.

NB 2: Tant que votre télécommande BEO4 est en mode LIGHT (l'écran affiche le mot LIGHT), vous n'avez pas besoin d'appuyer sur la touche LIGHT à chaque fois que vous voulez activer ou régler l'intensité de lumière d'un nouveau module.



NB 3: Si vous appuyez brièvement sur les touches ▲ et ▼, l'éclairage est gradué d'un pas. Si vous enfoncez les touches ▲ et ▼, l'éclairage est gradué de plusieurs pas jusqu'à ce que vous relâchez la touche.

## 5. MODIFICATIONS DES RÉGLAGES

Vous pouvez modifier les réglages de l'IR455 à l'aide d'un PC équipé de MS Windows.

### 5.1. Raccordement au PC

Raccorder le câble de connexion au PC fourni, à une porte sérieuse libre (porte COM) de votre PC. Vous raccordez l'autre extrémité du câble à l'entrée "PC" à l'arrière de votre IR455 (point de connexion supérieur).

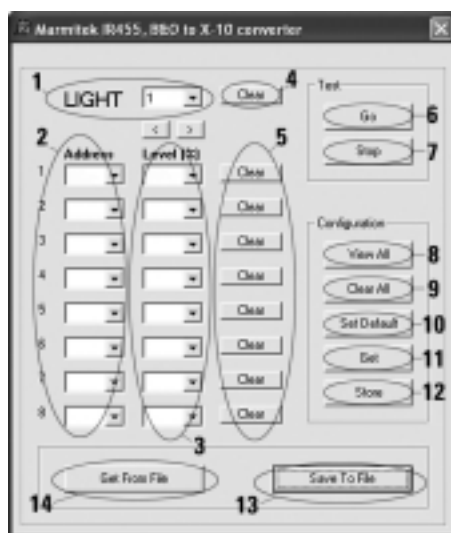
### 5.2. Installation du logiciel

- Insérer le CD-ROM dans le PC. Le logiciel démarre automatiquement. Si votre CD ne démarre pas automatiquement, vous devez ouvrir le fichier setup.exe avec votre navigateur.
- Suivre les instructions à votre écran.
- Après l'installation vous sélectionnez: Programmes > Marmitek > IR455.
- Maintenant le logiciel est démarré.
- Sélectionner la porte COM (porte sérieuse) à laquelle vous avez branché l'IR455, et cliquer sur GO.

Si vous ne savez pas à quelle porte COM vous avez branché l'appareil, vous sélectionnez quelconque possibilité. Vous sélectionnez par exemple la porte COM 1, et vous cliquez sur 'GO'. Si la porte COM 1 est le choix correct, vous continuez automatiquement vers l'écran suivant. Si la porte COM 1 n'est pas le choix correct, vous recevez immédiatement le message d'erreur 'Marmitek IR455 not connected to CommPort 1'. Dans ce cas, il faut sélectionner une autre porte COM, jusqu'à ce que vous avez trouvé la porte COM correcte.

Maintenant vous voyez l'écran qui suit:

1. Vous vous trouvez dans l'écran de programmation pour la touche 1 (LIGHT - 1 - GO) de la télécommande BEO4. A l'aide du bouton {>} vous continuez à la touche suivante. Au total il y a 20 possibilités: les numéros 1 jusqu'à 16 ainsi que les touches verte, jaune, rouge et bleu.
2. **ADDRESS:** Ici vous pouvez indiquer quels modules X-10 doivent être activés ou gradués lors de l'emploi de cette touche. Au maximum vous pouvez faire réagir 8 modules sur une seule touche (réglages d'ambiance pour p.e. lecture, télévision, etc.).



3. **LEVEL (%)**: Ici vous indiquez l'intensité lumineuse désirée.
4. **CLEAR**: Efface tous les réglages pour cette touche. Au maximum vous pouvez faire réagir 8 modules sur une seule touche (réglages d'ambiance pour p.e. lecture, télévision, etc.).
5. **CLEAR**: Ici vous pouvez effacer le réglage par règle.
6. **GO**: Simule la touche GO (p.ex. LIGHT - 1 - GO) de la télécommande. La commande est exécutée par l'IR455.
7. **STOP**: Simule la touche STOP (p.ex. LIGHT - 2 - STOP) de la télécommande. La commande est exécutée par l'IR455.
8. **VIEW ALL**: Affiche une liste de tous vos réglages. Voir le chapitre 5.4 pour plus de renseignements sur la notation utilisée.
9. **CLEAR ALL**: Efface tous les réglages.
10. **SET DEFAULT**: Remet à zéro les réglages d'usine.
11. **GET**: Lire les réglages de l'IR455. Voir le chapitre 5.4 pour plus de renseignements sur la notation utilisée.
12. **STORE**: Pour mémoriser vos nouveaux réglages dans l'IR455.
13. **SAVE TO FILE**: Pour stocker vos réglages dans un fichier
14. **GET FROM FILE**: Pour reprendre les réglages d'un fichier que vous avez stocké plus tôt.

### 5.2.1. La case LIGHT

Ici vous indiquez quelle touche de votre télécommande B&O vous voulez programmer.

Vous pouvez programmer les touches 1 jusqu'à 16 de votre télécommande, et également les touches colorées:

GREEN = touche verte

RED = touche rouge

YELLOW = touche jaune

BLUE = touche bleue

### 5.2.2. La case ADDRESS

Dans ces cases vous sélectionnez les adresses (A1 jusqu'à P16) des modules X-10 que vous voulez faire réagir à cette touche de votre télécommande B&O.

Ici vous avez également la possibilité de ne sélectionner qu'une code maison (A, B .. P) au lieu d'une adresse (combinaison d'une lettre et d'une chiffre). P). Si vous sélectionnez un code maison, tous les modules sur ce code maison vont réagir en même temps à votre touche.

### 5.2.3. La case LEVEL (%)

Si vous avez sélectionné une adresse à "ADDRESS" (lettre + chiffre, p.ex. A1), vous avez les possibilités suivantes:

100% = MARCHE

0% = ARRET

5%, 10% ... 95% = directement vers le niveau de gradation désiré.

**ATTENTION:** Les modules gradateurs sans position de mémoire et les modules de

commutation (voir le tableau au chapitre 6) n'offrent que la possibilité de sélectionner 100% ou 0%. Si vous sélectionnez une valeur de gradation (p.ex. 40%) pour ces modules, votre module ne réagira pas.

Si vous n'avez sélectionné qu'un code maison à "ADDRESS" (p.ex. A), vous avez les possibilités suivantes:

100% = TOUTES LES LAMPES SONT ALLUMÉES (seulement les modules d'éclairage sur votre code maison vont réagir)

0% = TOUS LES MODULES SONT ÉTEINTS (seulement les modules sur votre code maison vont réagir)

### 5.2.4. Mémorisation de vos réglages

Lorsque tous vos réglages ont été faits, ceux-ci sont stockés dans l'IR455 en cliquant sur la touche 'Store'. Ensuite vous pouvez détacher l'unité du PC. Même en cas de rupture de tension, ces réglages sont mémorisés.

### 5.3. Exemple de programmation



Vous voulez faire fonctionner la touche 1 avec votre module Marmitek X-10 à l'adresse B1



Vous voulez faire fonctionner la touche 2 avec votre module Marmitek X-10 à l'adresse B2



La touche verte doit régler le module B1 à 30% et le module B2 à 45%



La touche jaune doit éteindre tous vos modules sur le code maison B

## 5.4. Tableau de la configuration

Lors de l'emploi des boutons dans le champ "Configuration" et du bouton GET FROM FILE, un tableau avec texte de vos réglages est affiché.

Ici la notation ci-dessous est utilisée:

Light 1 = 1:A1-100,2:,3:,4:,5:,6:,7:,8:

CELA VEUT DIRE:

Module A1 ALLUME (100%)

( + espace pour 7 autres réglages)

Light 1 = 1:A1-100,2:A3-45,3:A4-0,4:,5:,6:,7:,8:

CELA VEUT DIRE:

Module A1 ALLUME (100%)

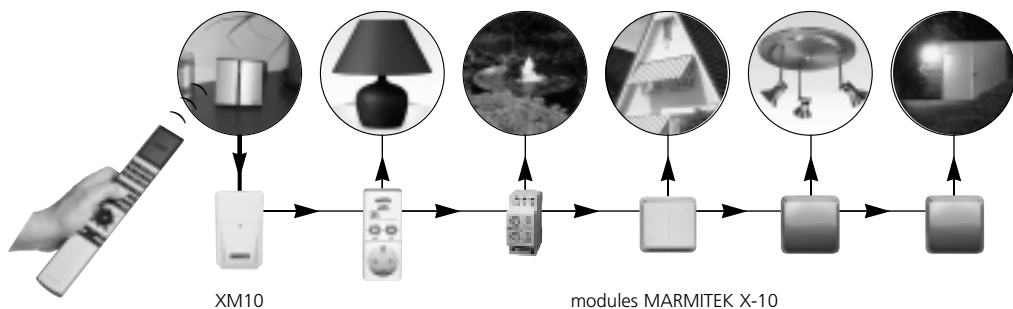
Module A3 ALLUME (45%)

Module A4 ETEINT (0%)

( + espace pour 5 autres réglages)

## 6. MODULES MARMITEK X-10

No. d'art.	Type	Application	Possibilités avec l'IR455
<small>En fonction du pays</small>	LM12	Module enfichable (lampadaires). Pas de fonction de mémoire.	Allumé, éteint, gradation manuelle.
08930	LW11	Commutateur encastré (plafonniers, lampes-spot). Gradateur avec fonction de mémoire.	Allumé, éteint, directement vers le niveau de gradation pré-réglé, gradation manuelle.
09534	LWM1	MicroModule à appliquer derrière votre interrupteur existant. Gradateur avec fonction de mémoire.	Allumé, éteint, directement vers le niveau de gradation pré-réglé, gradation manuelle.
08932	LD11	Module din rail (armoire électrique, éclairage divers). Gradateur avec fonction de mémoire.	Allumé, éteint, directement vers le niveau de gradation pré-réglé, gradation manuelle.
<small>En fonction du pays</small>	AM12	Module enfichable (Tube TL, appareils).	Allumé, éteint.
08931	AW10	Commutateur encastré.	Allumé, éteint.
09463	AW12	MicroModule à appliquer derrière votre interrupteur existant.	Allumé, éteint.
09300	AWM2	MicroModule à appliquer derrière votre interrupteur existant.	Allumé, éteint.
08933	AD10	Module din rail (armoire électrique).	Allumé, éteint.
08954	SW10	Interrupteur pour la protection contre le soleil (protection contre le soleil, volets roulants, écran de projection).	Monter, descendre.



XM10

modules MARMITEK X-10

**Voir [www.marmitek.com](http://www.marmitek.com) pour des renseignements détaillés:**

[www.marmitek.com/in-wall](http://www.marmitek.com/in-wall): commutateurs encastrés et Micromodules

[www.marmitek.com/plug-in](http://www.marmitek.com/plug-in): modules enfichables, modules de culot, etc.

## 7. EMPLOI DU SYSTÈME MARMITEK X-10 LORSQU'IL Y A PLUS D'UNE PHASE

Dans certaines maisons, le fournisseur d'énergie ne fournit pas 1 x 230 V, mais 3 x 230 V. Ici on parle d'un système à 3 phases. Lorsque plusieurs phases sont utilisées dans une maison, il peut être nécessaire de coupler ces phases pour les signaux du Marmitek X-10. Ce couplage peut être fait à l'aide de filtres de couplage de phase FD10 (no. d'art. 08934), ceci est nécessaire lorsque les prises murales et les points d'éclairage sont en effet répartis sur plusieurs phases. Plusieurs groupes ne posent aucun problème pour le signal du Marmitek X-10. Pour des maisons plus grandes, nous conseillons l'emploi d'un amplificateur actif de signaux à 3 phases (CAT3000, no. d'art. 09304) au lieu de filtres de couplage de phases.

**Vous trouverez plus de renseignements sur les signaux X-10 et votre réseau d'éclairage à:**

[www.marmitek.com/X10signal](http://www.marmitek.com/X10signal)

## 8. DONNÉES TECHNIQUES

Fréquence de réception infrarouge: 455kHz.

Plage infrarouge:

Au max. 10 mètres. Une fois le signal infrarouge convertit en signal courant porteur X10, sa portée est étendue à toute la maison.

Dimensions:

105x105x30mm.

Alimentation:

12V AC/DC 350mA.

jeu de commandes X-10:

Standard X-10 (ON, OFF, DIM, BRIGHT, ALL LIGHTS ON, ALL UNITS OFF) et Extended X-10 (affichage direct de valeurs de gradation: soutenu par des modules de gradation avec fonction de mémoire).

X-10 Collision detection:

Présent.



# IR455 B&O to X-10 CONVERTER

## Gebruiksaanwijzing

Hartelijk dank voor de aankoop van dit Marmitek-product. Leest u deze handleiding aandachtig door, voordat u het product in gebruik neemt.

### VEILIGHEID

Om kortsluiting te voorkomen, dient dit product uitsluitend gebruikt te worden in droge ruimten en dient de apparatuur niet aan regen of vocht te worden blootgesteld. Niet naast of vlakbij een bad, zwembad, etc. gebruiken. Het product nooit openmaken. Laat reparatie of service alleen over aan deskundig personeel. Bij oneigenlijk gebruik, zelf aangebrachte veranderingen of reparaties, komt alle garantie te vervallen.

### INHOUDSOPGAVE

1. Setinhoud	34
2. Hoe werkt het?	35
3. Installatie van de IR455	35
4. Bedienen van uw Marmitek X-10 modules	36
5. Wijzingen van de instellingen	37
5.1. Aansluiten op de PC	37
5.2. Installatie van de software	37
5.2.1. Het invulvakje LIGHT	38
5.2.2. Het invulvakje ADDRESS	38
5.2.3. Het invulvakje LEVEL (%)	38
5.2.4. Uw instellingen opslaan	39
5.3. Programmeervoorbeeld	39
5.4. Configuratie-overzicht	40
6. Marmitek X-10 modules	40
7. Gebruik van Marmitek X-10 systeem bij meer dan 1 fase	41
8. Technische gegevens	41

# 1. SETINHOUD

1. IR455 "B&O to X-10 converter" hoofdunit
2. Voedingsadapter
3. Verbindingskabel voor de XM10 lichtnetmodem\*
4. Verbindingskabel voor de PC
5. Tafelstandaard
6. CD ROM met software



1.



2.



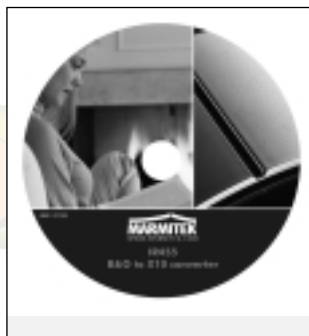
3.



4.



5.



6.

\* Om de IR455 te kunnen gebruiken heeft u een XM10 lichtnetmodem nodig. Deze is los verkrijgbaar:

## Art. No. Omschrijving

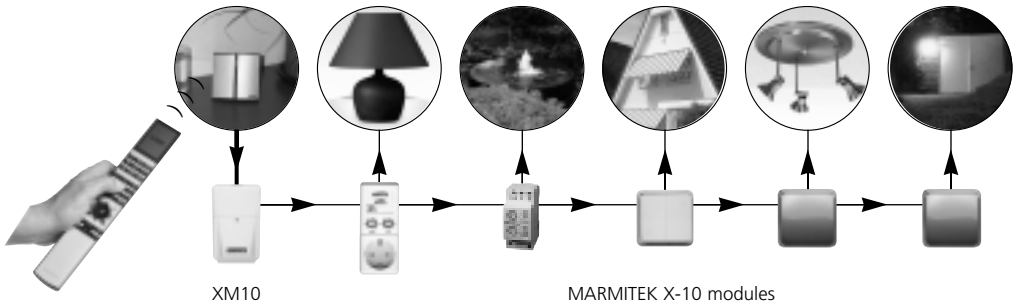
08942 XM10E lichtnetmodem  
09231 XM10U lichtnetmodem  
- - - TM523 / PL513 / PSC05

## Voor gebruik in:

Landen met Eurostekker  
Landen met Engelse stekker (UK, Malta)  
110V-modellen (USA)

## 2. HOE WERKT HET ?

U richt met uw BEO4 infrarood afstandsbediening op de 'B&O to X-10 converter'. De XM10 lichtnetmodem (los verkrijgbaar) verstuurt uw commando via het lichtnet naar uw lampen en apparaten. U heeft dus geen extra kabels nodig.



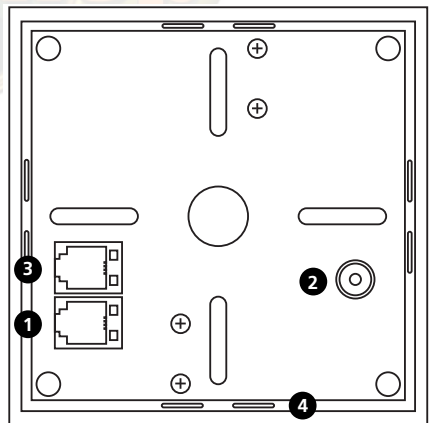
Alle lampen en apparaten die u op afstand wilt gaan bedienen, voorziet u van een Marmitek X-10 module. Deze zorgt ervoor dat het betreffende apparaat of lichtpunt geschakeld of gedimd wordt.

Marmitek X-10 modules zijn in verschillende uitvoeringen verkrijgbaar. Een korte omschrijving van beschikbare X-10 modules treft u aan in hoofdstuk 6.

## 3. INSTALLATIE VAN DE IR455

1. Aansluiting voor de verbindingkabel naar de XM10 lichtnetmodem
2. Aansluiting voor de voedingsadapter
3. Aansluiting voor PC verbindingkabel (zie hoofdstuk 5.1)
4. Plaats voor insteken van tafelstandaard.

- Steek de XM10 verbindingkabel in de X-10 aansluiting (1) van de IR455. Steek het andere uiteinde van deze verbindingkabel in uw XM10 lichtnetmodem. Druk de stekker in beide gevallen door totdat u een duidelijke 'klik' hoort.
- Sluit de voedingsadapter aan op aansluiting (2).
- Steek de voedingsadapter en de stekker van de XM10 lichtnetmodem in een stopcontact.
- De IR455 is nu klaar voor gebruik.



NB. Plaats de IR455 niet te dicht bij een plasmascherm. De (beeld)straling van een plasmascherm kan de infraroodontvangst van de IR455 verstoren.

## 4. BEDIENEN VAN UW MARMITEK X-10 MODULES

De IR455 maakt gebruik van de volgende toetsen van uw B&O afstandsbediening:

- LIGHT:** Druk op de knop LIGHT om de afstandsbediening te laten functioneren met de IR455
- 0 t/m 9:** Kiezen van de gewenste lamp, apparaat of voorkeursinstelling (1 t/m 16)
- groen, geel, rood, blauw:** Kiezen van de gewenste voorkeursinstelling
- GO:** AAN / activeren van voorkeursinstelling
- STOP:** UIT

Marmitek X-10 modules worden ingesteld op een adres wat bestaat uit een letter (huiscode) en een cijfer (unitcode). De IR455 is standaard ingesteld voor het bedienen van Marmitek X-10 modules op de adressen A1 tot en met A16.

Bediening (standaard instellingen):

- LIGHT - 1 - GO:** Module A1 aan
- LIGHT - 1 - STOP:** Module A1 UIT
- LIGHT - 1 - ▲:** Module A1 HELDERDER
- LIGHT - 1 - ▼:** Module A1 DIMMEN

**LIGHT - 2 - ...:** idem voor module A2

...

**LIGHT - 16 - ...:** idem voor module A16

Het Marmitek X-10 systeem is voorzien van een functie waarmee u in één keer alle verlichting (op één huiscode) kunt in- of uitschakelen. Hiervoor gebruikt u de groene toets.

- Alle verlichting op huiscode A aan:** LIGHT - GROEN - GO
- Alle modules op huiscode A uit:** LIGHT - GROEN - STOP

NB 1: U kiest de unitcodes 10 tot en met 16 door de twee cijfers achter elkaar in te drukken. Bijvoorbeeld module op unitcode 12 inschakelen: LIGHT - 1 - 2 - GO.

NB 2: Zolang uw BEO4 afstandsbediening in de LIGHT mode staat (op het schermje staat het woord LIGHT) hoeft u niet telkens op de LIGHT toets te drukken om een nieuwe module te schakelen of te dimmen.



NB 3: Het kort indrukken van ▲ en ▼ resulteert in het dimmen van één stap. Het ingedrukt houden van ▲ en ▼ resulteert in het dimmen van meerdere stappen, totdat u de toets loslaat.

## 5. WIJZINGEN VAN DE INSTELLINGEN

U kunt de instellingen van de IR455 wijzigen met behulp van een PC voorzien van MS Windows.

### 5.1. Aansluiten op de PC

Sluit de meegeleverde PC verbindingkabel aan op een vrije seriële poort (COM-poort) van uw PC. Het andere einde van de kabel sluit u aan op de ingang "PC" op de achterzijde van uw IR455 (bovenste aansluiting).

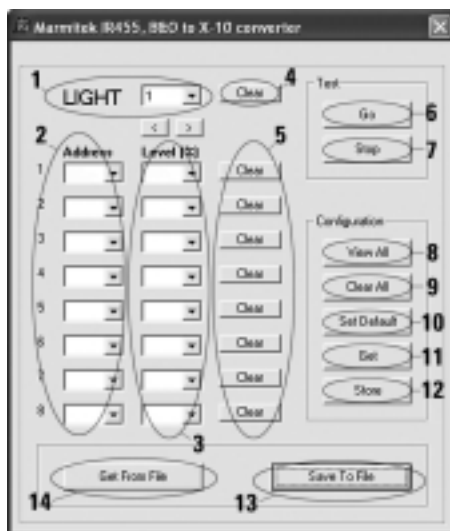
### 5.2. Installatie van de software

- Doe de CD-ROM in de PC. De software start automatisch. Mocht uw CD niet zelfstandig starten, start dan via uw browser het bestand setup.exe
- Volg de instructies op uw scherm.
- Na installatie kiest u: Programma's > Marmitek > IR455.
- De software wordt nu gestart.
- Selecteer de COM-poort (seriële poort) waarop u de IR455 heeft aangesloten, en klik op GO.

Als u niet weet op welke COM-poort u het apparaat heeft aangesloten, kiest u willekeurig één van de mogelijkheden. U kiest bijvoorbeeld voor COM-poort 1, en u klikt op 'GO'. Als COM-poort 1 de juiste keuze is, gaat u automatisch door naar het volgende scherm. Als COM-poort 1 niet de juiste keuze is, krijgt u direct de foutmelding 'Marmitek IR455 not connected to CommPort 1'. Kies in dat geval een andere COM-poort, tot u de juiste gevonden heeft.

U ziet nu het volgende scherm:

1. U bevindt zich in het programmeerscherm voor toets 1 (LIGHT - 1 - GO) van de BEO4 afstandsbediening. Door middel van de knop > gaat u naar de volgende toets. Er zijn in totaal 20 mogelijkheden: de nummers 1 - 16 en de toetsen groen, geel, rood en blauw.
2. **ADDRESS:** Hier kunt u aangeven welke X-10 modules er geschakeld of gedimd dienen te worden bij gebruik van deze toets. U kunt maximaal 8 modules laten reageren op één toets (sfeer-instellingen voor b.v. lezen, tv kijken, etc).



3. **LEVEL (%):** Hier geeft u de gewenste lichtsterkte aan.
4. **CLEAR:** Wist alle instellingen voor deze toets. U kunt maximaal 8 modules laten reageren op één toets (sfeer-instellingen voor b.v. lezen, tv kijken, etc).
5. **CLEAR:** Hier wist u de instelling per regel.
6. **GO:** Simuleert de GO (b.v. LIGHT - 1 - GO) toets van de afstandbediening. Het commando wordt door de IR455 uitgevoerd.
7. **STOP:** Simuleert de STOP toets (b.v. LIGHT - 2 - STOP) toets van de afstandsbediening. Het commando wordt door de IR455 uitgevoerd.
8. **VIEW ALL:** Genereert een overzicht van al uw instellingen. Zie hoofdstuk 5.4 voor meer informatie over de gebruikte notatie.
9. **CLEAR ALL:** Wist alle instellingen.
10. **SET DEFAULT:** Zet de fabrieksinstellingen terug.
11. **GET:** Lees de instellingen uit de IR455. Zie hoofdstuk 5.4 voor meer informatie over de gebruikte notatie.
12. **STORE:** Slaat uw nieuwe instellingen op in de IR455
13. **SAVE TO FILE:** Slaat uw instellingen op in een bestand
14. **GET FROM FILE:** Haalt de instellingen terug uit een eerder, door u opgeslagen, bestand.

### 5.2.1. Het invulvakje LIGHT

Hier geeft u aan welke toets van uw B&O afstandsbediening u wilt programmeren.

Nast de toetsen 1t/m16 kunt ook de gekleurde toetsen van de afstandsbediening programmeren:

GREEN =	groene toets
RED =	rode toets
YELLOW =	gele toets
BLUE =	blauwe toets

### 5.2.2. Het invulvakje ADDRESS

In deze invulvakjes kiest u de adressen (A1 t/m P16) van de X-10 modules die u wilt laten reageren op deze toets van uw B&O afstandsbediening.

U heeft hier ook de mogelijkheid om in plaats van een adres (combinatie van een letter en een cijfer) alleen een huiscode te selecteren (A, B .. P). Kiest u een huiscode, dan zullen alle modules op die huiscode tegelijkertijd reageren op uw toets.

### 5.2.3. Het invulvakje LEVEL (%)

Wanneer u bij "ADDRESS" een adres heeft gekozen (letter + cijfer, b.v. A1), dan heeft u de volgende keuzemogelijkheden:

100% =	AAN
0% =	UIT
5%, 10% ... 95% =	direct naar het gewenste dimniveau.

**LET OP:** Bij dimmermodules zonder geheugenstand en schakelmodules (zie overzicht in hoofdstuk 6) kunt u hier alleen 100% of 0% te kiezen. Kiest u bij deze modules een dimwaarde (b.v. 40%), dan zal uw module niet reageren.

Wanneer u bij "ADDRESS" alleen een huiscode heeft gekozen (b.v. A), dan heeft u de volgende keuzemogelijkheden:

100% = ALLE LAMPEN AAN (alleen lampmodules op uw huiscode reageren hierop)

0% = ALLE MODULES UIT (alle modules op uw huiscode reageren hierop)

### 5.2.4. Uw instellingen opslaan

Als u al uw instellingen heeft gemaakt, worden deze in de IR455 opgeslagen door het aanklikken van de toets 'Store'. U kunt vervolgens de unit losmaken van de PC. Ook als de spanning uitvalt, blijven deze instellingen bewaard.

### 5.3. Programmeervoorbeelden



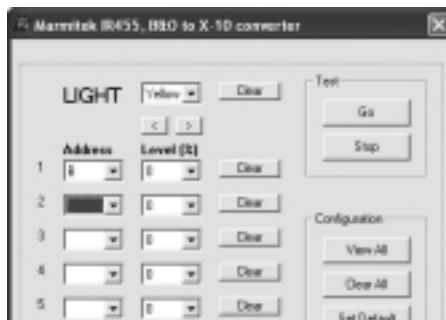
U wilt toets 1 laten werken met uw Marmitek X-10 module op adres B1



U wilt toets 2 laten werken met uw Marmitek X-10 module op adres B2



De groene toets moet module B1 instellen op 30% en module B2 op 45%



De gele toets moet al uw modules op huiscode B uitschakelen

## 5.4. Configuratie-overzicht

Bij het gebruik van de knoppen in het "Configuration"-veld en de knop GET FROM FILE, wordt een tekstoverzicht getoond met uw instellingen.

Hierbij wordt de onderstaande notatie gebruikt:

Light 1 = 1:A1-100,2:,3:,4:,5:,6:,7:,8:

DIT BETEKENT:

Module A1 AAN (100%)

(+ ruimte voor 7 andere instellingen)

Light 1 = 1:A1-100,2:A3-45,3:A4-0,4:,5:,6:,7:,8:

DIT BETEKENT:

Module A1 AAN (100%)

Module A3 AAN (45%)

Module A4 UIT (0%)

(+ ruimte voor 5 andere instellingen)

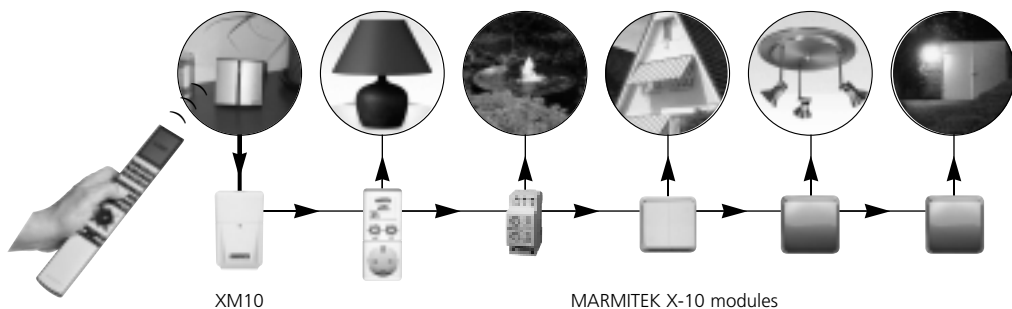
## 6. MARMITEK X-10 MODULES

Art. No.	Type	Toepassing	Mogelijkheden met de IR455
<small>landafhankelijk</small> LM12		Plug in module (schemerlampen). Geen geheugenfunctie.	Aan, uit, handmatig dimmen.
08930	LW11	Inbouwschakelaar (plafondverlichting, spots). Dimmer met geheugenfunctie.	Aan, uit, direct naar ingesteld dimniveau, handmatig dimmen.
09534	LWM1	MicroModule voor achter uw bestaande schakelaar. Dimmer met geheugenfunctie.	Aan, uit, direct naar ingesteld dimniveau, handmatig dimmen.
08932	LD11	Din rail module (meterkast, diverse verlichting). Dimmer met geheugenfunctie.	Aan, uit, direct naar ingesteld dimniveau, handmatig dimmen.
<small>landafhankelijk</small> AM12		Plug-in module (TL verlichting, apparatuur).	Aan, uit.
08931	AW10	Inbouwschakelaar.	Aan, uit.
09463	AW12	MicroModule voor achter uw bestaande schakelaar.	Aan, uit.
09300	AWM2	MicroModule voor achter uw bestaande schakelaar.	Aan, uit.
08933	AD10	Din rail module (meterkast).	Aan, uit.
08954	SW10	Zonweringsschakelaar (zonwering, rolluik, projectiescherm).	Omhoog, omlaag.

**Zie [www.marmitek.com](http://www.marmitek.com) voor uitgebreide informatie:**

[www.marmitek.com/inbouw](http://www.marmitek.com/inbouw): inbouwschakelaars en Micromodules

[www.marmitek.com/opbouw](http://www.marmitek.com/opbouw): insteekmodules, fittingmodules, etc.



## 7. GEBRUIK VAN MARMITEK X-10 SYSTEEM BIJ MEER DAN 1 FASE

Bij sommige huizen wordt er door de energieleverancier niet 1x 230V aangeleverd, maar 3x 230V. Men spreekt dan van een 3-fasen systeem. Wanneer er meerdere fasen in huis worden gebruikt, kan het nodig zijn om deze fasen te koppelen voor Marmitek X-10 signalen. Dit koppelen kunt u doen door het gebruik van FD10 fasekoppel-filters (art. no. 08934) en is nodig als wandcontactdozen en verlichtingspunten daadwerkelijk verdeeld zijn over meerdere fasen. Meerdere groepen vormen geen enkel probleem voor het Marmitek X-10 signaal. Voor grotere panden adviseren wij het gebruik van een actieve 3-fasen signaalversterker (CAT3000, art.no. 09304) in plaats van fase koppelfilters.

**Meer informatie over X-10 signalen en uw lichtnet vindt u op:**

[www.marmitek.com/X10signaal](http://www.marmitek.com/X10signaal)

## 8. TECHNISCHE GEGEVENS

Infrarood ontvangsfrequentie: 455kHz.

Infrarood bereik: max. 10 meter. Nadat het infraroodsignaal is omgezet naar X-10, heeft u bereik door het hele huis.

Afmetingen: 105x105x30mm.

Voeding: 12V AC/DC 350mA.

X-10 commando-set: Standaard X-10 (ON, OFF, DIM, BRIGHT, ALL LIGHTS ON, ALL UNITS OFF) en Extended X-10 (direct oproepen van dimwaardes: wordt ondersteund door dimmermodules met geheugenfunctie).

X-10 Collision detection: Aanwezig.

# DECLARATION OF CONFORMITY

Hereby, Marmitek BV, declares that this IR455™ B&O to X-10 Converter is in compliance with the essential requirements and other relevant provisions of Directive 1999/5/EC.

Bij deze verklaart Marmitek BV, dat deze IR455™ B&O to X-10 Converter voldoet aan de essentiële eisen en aan de overige relevante bepalingen van Richtlijn 1999/5/EC.

Par la présente Marmitek BV déclare que l'appareil IR455™ B&O to X-10 Converter est conforme aux exigences essentielles et aux autres dispositions pertinentes de la directive 1999/5/CE

Hiermit erklärt Marmitek BV die Übereinstimmung des Gerätes IR455™ B&O to X-10 Converter den grundlegenden Anforderungen und den anderen relevanten Festlegungen der Richtlinie 1999/5/EG.

MARMITEK BV - PO. BOX 4257 - 5604 EG EINDHOVEN - NETHERLANDS

CE







VISIT US AT [WWW.NICOSHOP.COM](http://WWW.NICOSHOP.COM)